

Número de serie	Nombres y especificaciones de los productos	Cantidad	Descripción
1	Impresora POS	1	
2	Cable de interfaz	1	
3	Fuente de alimentación	1	
4	Papel de prueba	1	
5	Manual del usuario	1	
6	Controladora de CD	1	Accesorios opcionales

Nota: Puede ser diferente con esta tabla cuando hay una solicitud especial para el pedido.

## Certificado de producto

Certificado de producto

Normas técnicas

Q/HDSR0005-2016

Inspección de producción



Inspección a nivel de fábrica



Método de impresión	Impresora de líneas
Densidad de puntos	8 puntos/mm, 576 puntos/línea
Ancho de impresión	79.5±0.5mm
Velocidad de impresión (máxima)	Aproximadamente 220 mm/s Velocidad de impresión (máx.) 220 mm/s
Caracteres de impresión	(Conjunto de caracteres ANK): 12 × 24 puntos, 1,5 (ancho) × 3 (alto) mm (Caracteres GB2312): 24 × 24 puntos, 3 (ancho) × 3 (alto) mm
Rollo de papel térmico	80 mm (diámetro exterior máximo) 13 mm (diámetro interior mínimo) 80 mm (diámetro exterior máximo) 13 mm (diámetro interior mínimo) Grosor del papel: 0,06-0,08 mm Ancho del papel: 79,5-0,5 mm
Interfaz (compatible)	Interfaces seriales: Conector DB-9 pines (tipo orificio), puerto USB, puerto Ethernet; RS 232C: Conector DB-9 pines (hembra), USB, Ethernet.
Función de cajón de dinero	Conector RJ-11 de 6 hilos, 24 V CC, 1 A Conector RJ-11 de 6 hilos, 24 V CC, 1 A
Requisitos de energía	DC24V±10%,1.5A,Conector:A-1009-3P
Esperanza de vida	Vida útil del cabezal de impresión: 100 km. Cabezal térmico: 100 km. Vida útil del cortador: 500.000 cortes (menos de 30 cortes/m). Cortador automático: 500.000 cortes (menos de 30 cortes/m).
Entorno de trabajo	Temperatura de funcionamiento: 0-50 °C Humedad relativa de funcionamiento: 10-80 % Temperatura de almacenamiento: -20-60 °C Humedad relativa de almacenamiento: 10-90 %

## Tarjeta de garantía del producto

Tarjeta de garantía del producto

Nombre del producto:.....

Número de serie :

Distribuidor:..

Fecha de compra : .....

Tiempo de mantenimiento	Registros de mantenimiento	Personal de reparación

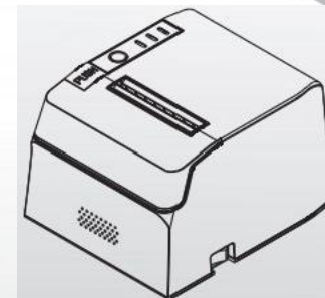
### I. Política de garantía:

- Antes de utilizar esta impresora, lea atentamente el manual de instrucciones del producto y úsela de acuerdo con la normativa vigente.
- El periodo de garantía de la impresora comienza a partir de la fecha de emisión de la factura de compra. En condiciones normales de uso, se ofrece un año de servicio de garantía gratuito (excluyendo el cabezal de impresión) presentando la factura de compra y este certificado de garantía.
- Las siguientes situaciones, incluso dentro del periodo de garantía, no estarán cubiertas por el servicio de garantía, pero estarán sujetas a reparaciones con coste:  
A. No presentar este certificado de garantía o alterarlo;  
B. Daños causados por uso indebido, como sobrecorriente o sobretensión;  
C. Daños causados por modificaciones no autorizadas del producto;  
D. Daños causados por almacenamiento, transporte o fuerza mayor por parte del usuario.

### II. Notas de uso:

- Al comprar, conserve este certificado de garantía y solicite al distribuidor que complete el nombre del producto, el número de serie y la fecha de compra en el certificado de garantía lo antes posible, asegurándose de que coincidan con la factura de compra.
- Antes de usar, lea atentamente el manual de instrucciones del producto y úselo correctamente según las instrucciones.
- Utilice papel de impresión de alta calidad; de lo contrario, la calidad de impresión y la vida útil del cabezal se verán afectadas.
- Limpie la bandeja de salida y el alimentador de papel con regularidad para evitar obstrucciones.
- Si utiliza la impresora en entornos hostiles, como lugares con mucho aceite o polvo, manténgala limpia. Si la impresora presenta algún fallo, no la desmonte usted mismo y póngase en contacto con su distribuidor inmediatamente.

# Manual del usuario



## Impresora térmica de recibos

Tenga en cuenta que las impresoras térmicas son dispositivos profesionales, y su uso e instalación requieren la supervisión de un profesional cualificado.

- Encienda la impresora y conéctela.
- Imprima una página de prueba.
- Descargue e instale el controlador.  
<https://www.sprt-printer.com/80mm-pos-printer/>
- Consulte el videotutorial de instalación.  
<https://www.youtube.com/watch?v=Qb8lrDflhE0>

**Serviciopostventa:**

**WhatsApp:**

**+8618818688199**

**+525644130435**



**+86 188 1868 8199**



**+52 56 4413 0435**





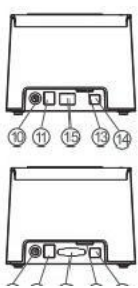
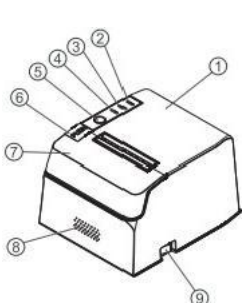
Precauciones de seguridad

- 1.No toque la cuchilla de la impresora.
  - 2.No toque el cabezal de impresión ni sus piezas de conexión para evitar quemaduras o daños por electricidad estática.
  - 3. Si la impresora emite humo, olores inusuales o ruidos anormales, apáguela inmediatamente. El uso continuo podría provocar un incendio. Desenchufe la impresora inmediatamente y póngase en contacto con el centro de atención al cliente del vendedor para obtener asistencia.
  - 4.No desmonte la máquina usted mismo. Una reparación incorrecta es peligrosa y anulará la garantía del proveedor.
  - 5.Utilice una fuente de alimentación proporcionada por el proveedor o que cumpla con las especificaciones. Una fuente de alimentación inadecuada podría dañar la máquina y provocar un incendio.
  - 6. Evite la entrada de objetos extraños en la máquina para evitar dañar sus componentes, lo que podría provocar un incendio u otros accidentes.
- Si entra agua u otros líquidos en la máquina, desenchufe el cable de alimentación inmediatamente y póngase en contacto con el vendedor para obtener asistencia. El uso continuo podría provocar un incendio

La atención importa

- 1. Conecte el cable según el método de conexión mencionado en este manual. Una conexión incorrecta podría dañar o quemar la máquina.
- 2. La impresora debe colocarse sobre una superficie plana y estable. Las caídas u otros impactos podrían romperla o dañarla.
- 3. No utilice esta máquina en entornos húmedos o polvorientos. El exceso de humedad y polvo puede dañarla.
- 4. Mantenga la impresora alejada de la luz solar directa, la luz intensa y fuentes de calor; de lo contrario, la calidad de impresión se verá afectada y el papel térmico podría funcionar mal.
- 5. Si no va a utilizar la máquina durante un período prolongado, desenchúfela de la toma de corriente.

Nombres de las piezas de la impresora

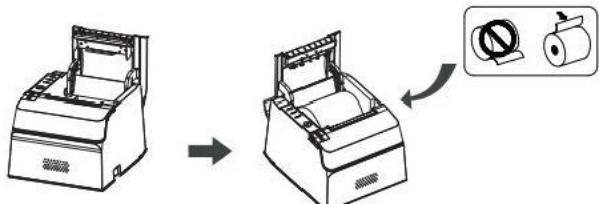


F2

1	Cubierta de la impresora
2	LED de potencia
3	LED de error
4	LED de falta de papel 2
5	Botón de alimentación
6	Botón de apertura de puerta (botón de apertura de tapa)
7	Cubierta del cortador
8	Orador 2
9	Interruptor de encendido
10	Toma de corriente
11	Interfaz de caja registradora
12	Interfaz serial
13	Ranura para tarjeta SIM
14	Interfaz USB
15	Interfaz Ethernet

- 1. Alimentación de papel: Presione el botón de alimentación de papel. La impresora alimentará papel. Para detener la alimentación, retire el dedo del botón.
- 2. Autopueba: Mantenga presionado el botón de alimentación de papel y encienda la impresora. Después de que el indicador de encendido y el indicador de error parpadeen alternativamente, suelte el botón de alimentación de papel. La impresora imprimirá un mensaje de autopueba.
- 3. Instalación del controlador: 1) El controlador se puede obtener en el sitio web de la empresa: Centro de descargas 1 > Controladores 1 > Impresora de etiquetas de escritorio. Seleccione el controlador para su sistema y haga clic en descargar. Si se proporciona un CD, puede obtener el controlador desde él. 2) Haga doble clic en "DRV2143xxxx.exe". Haga clic en "Siguiente" cuando se le solicite la instalación. Seleccione "Serie térmica de 3 pulgadas", haga clic en Siguiente, seleccione el puerto correspondiente y haga clic en "Instalar". 3. Tras la instalación, aparecerá el mensaje: "¡Felicitaciones, la instalación del controlador de la impresora se realizó correctamente!". Haga clic en "Aceptar" para completar la instalación.
- 4. Configuración: 1) La herramienta de configuración se puede obtener en el sitio web de la empresa: Centro de descargas 1 > Herramienta de configuración 1 > Herramienta de configuración general. Seleccione la última versión de la herramienta de configuración y haga clic en descargar. Si se incluye un CD, puede obtener la herramienta de configuración desde él. 2) Haga doble clic en "SettingToolVx.xx Client Edition.exe" para abrirlo, seleccione "Impresora TPV", seleccione el puerto correspondiente, seleccione los parámetros que desea configurar y haga clic en "Configurar". Tras la configuración correcta, la impresora imprimirá los parámetros correspondientes. 3) Haga clic en "Ayuda" para ver las instrucciones detalladas.

Carga de papel



F3

Pasos para cargar el papel:

- ◆ Presione el botón de apertura de la puerta (como se muestra en la Figura F3) para abrir la tapa.
- ◆ Retire el rollo de papel usado e inserte el rollo de papel en el nuevo. Observe la orientación correcta del papel (como se muestra en la Figura F4).
- ◆ Extraiga papel del rollo y cargue el rollo y el papel juntos en la bandeja. Cierre la tapa.
- ◆ Retire el papel sobrante.

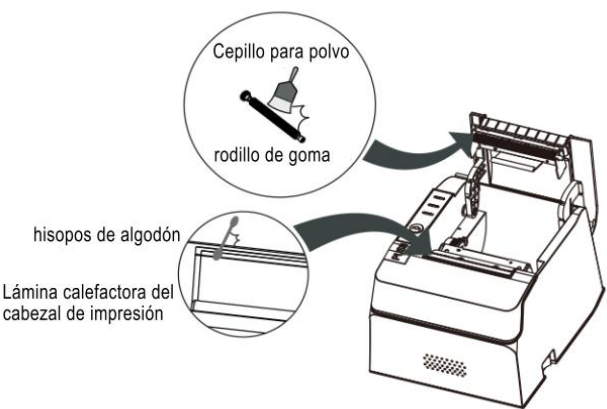
Apéndice T1

Estado de la luz indicadora	Significado	Descripción
Parpadeo continuo	Papernear fuera	Le recuerda que debe prepararse para instalar un nuevo rollo de papel.
Anillos de timbre	Elevación del cabezal de impresión	Baje el cabezal de impresión.
Zumbido y parpadeo del indicador:	Sobrecalentamiento de la impresora.	Se recupera automáticamente cuando el cabezal de impresión se enfría.
El zumbador suena y el indicador parpadea.	Error de posición del cortador automático	Irrecuperable; verifique si el cortador está atascado.

conexión

Conecte el cable de alimentación a la interfaz de alimentación. Seleccione el cable de interfaz adecuado según el modelo e introdúzcalo en la interfaz correspondiente. Configure los parámetros de la interfaz según el ejemplo de autopueba.

Mantenimiento

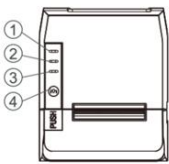


F5

impieza y mantenimiento

- Las impresoras térmicas requieren un mantenimiento regular. Los métodos son los siguientes:
- ◆ Como se muestra en la Figura F6, utilice un hisopo de algodón humedecido con un poco de alcohol para limpiar el cabezal de impresión, eliminando los depósitos de carbón, el polvo y otras impurezas. Utilice un cepillo para polvo para limpiar los restos de papel y el polvo de los rodillos de goma de la impresora.
  - ◆ Las operaciones anteriores deben realizarse con la impresora apagada.

Panel de control



F6

1	Luz indicadora de encendido	Cuando se enciende la impresora, se enciende esta luz.
2	Luz indicadora de error	Indica varios errores, ver tabla.
3	Luz indicadora de falta de papel	Esta luz se enciende cuando no hay papel.
4	Botón de alimentación de papel	Presione esta tecla para alimentar papel y realizar una autopueba (ver Autopueba).



advertir

¡Conectar o desconectar la impresora mientras está encendida puede dañarla!